

CONTENIDO DEL DOCUMENTO

OBJETO Y ALCANCE DEL PRESENTE DOCUMENTO	4
B INTRODUCCIÓN	12
C MEDIO FÍSICO-NATURAL.	15
D MEDIO SOCIAL.	115
1. EL PROCESO DE POBLAMIENTO	115
2. ORGANIZACIÓN DEL POBLAMIENTO	115
3. DEMOGRAFÍA	123
E MEDIO ECONÓMICO.	165
F SERVICIOS Y EQUIPAMIENTOS.	210
G OTROS FACTORES AMBIENTALES:	263
H FACTORES ORGANIZATIVOS Y LEGALES MUNICIPALES:	337
I BIBLIOGRAFÍA Y DOCUMENTACIÓN.	344

D] Medio Social.

Aunque la población de Castilla y León se ha mantenido estable durante el último siglo, los procesos socioeconómicos sucedidos en el medio rural desde los años 60, como el abandono de las actividades tradicionales y la recesión de la minería en esta última década, ha supuesto una redistribución de la población rural concentrándose en los núcleos urbanos.

Esto ha supuesto un desequilibrio entre las áreas urbanas y rurales, aumentando de este modo la población urbana de Ponferrada y disminuyendo en las zonas rurales del propio municipio, además de otros del entorno comarcal de El Bierzo.

1. El proceso de poblamiento

Esta distribución se debe a diversas causas como han sido la disponibilidad de recursos naturales y el modo en el que se ha transformado el territorio a escala local.

Durante los últimos años del siglo XIX, el municipio tuvo un creciente desarrollo económico y poblacional gracias a que pasó a formar parte de la red ferroviaria de Galicia y a la extracción de carbón. La llegada del ferrocarril tuvo lugar en 1882. Pero fue a mediados del siglo XX con la masiva producción de carbón y de energía eléctrica en el Bierzo, cuando la ciudad se convirtió en lo que hoy es, un verdadero centro comercial, administrativo, judicial e industrial del Bierzo.

El título de ciudad lo consiguió en el año 1908, cuando tenía unos 3.000 habitantes dedicados a la agricultura y el comercio. A partir de este año la ciudad empieza a crecer en superficie y en 1920 la población asciende a 20.000 habitantes.

De 1910 a 1960 gracias a las nuevas oportunidades de empleo que brindó la industria del carbón y sus efectos de arrastre sobre otras actividades, la población de Ponferrada se multiplicó por cinco el número de habitantes. En la década de 1950, creció en toda la provincia de forma muy significativa el número de personas que vivía en núcleos grandes y Ponferrada se benefició de esta situación. Estos son años de crecimiento demográfico por la reducción de las tasas de mortalidad, el mantenimiento de altas tasas de natalidad y, en los años de postguerra, por la política autárquica del régimen franquista.

Desde 1970 a 1995 se produce un retroceso demográfico con una ligera recuperación en los años noventa. La causa fundamental es la fortísima emigración.

2. Organización del poblamiento

El desarrollo económico ha implicado la transformación del territorio y lo han transformado drásticamente a partir de 1960 con el éxodo rural hacia los núcleos urbanos. La población de 64.990 habitantes se distribuye en distintas entidades rurales en su mayoría entorno a un núcleo urbano en el que se concentra el 93% de la población total. Estas entidades de población se distribuyen de manera desigual en el territorio municipal y el entorno rural apenas habita el 6% de la población.

Aunque la actual pérdida de población en el área de montaña del municipio no se explica exclusivamente por los movimientos migratorios que han perdido fuerza, sino por una incapacidad biológica de renovación como consecuencia de una estructura poblacional por edades totalmente descompensada en la que la población joven es muy poco representativa. En cambio en una parte importante de los núcleos de la hoya próximos a Ponferrada, concentra más del 90% de la población total del municipio.

En la organización del poblamiento del municipio tienen gran peso los núcleos urbanos, en los que se concentra la población que supone un total de 61.598 habitantes, frente a los 4.001 del espacio rural

periférico. Además cuanto mayor es el alejamiento al núcleo urbano, la dificultad que implica el relieve de montaña por falta de una buena red viaria mayor es el despoblamiento. Entidades rurales como Palacios de Compludo, Manzanedo de Valdueva o Cariacedo de Compludo tiene menos de 15 habitantes.

Los desequilibrios territoriales en Ponferrada se deben a disparidades demográficas y socioeconómicas. Las dificultades climáticas en la montaña y su aislamiento condicionan la escasa demografía en estas zonas y un poblamiento rural aislado.

Tabla D-1 Distribución del poblamiento por entidades

POBLACIÓN	ENTIDAD	TOTAL	HOMBRES	MUJERES
POBLACIÓN RURAL	PALACIOS DE COMPLUDO	1		1
	MANZANEDO DE VALDUEZA	12	5	7
	CARRACEDO DE COMPLUDO	13	6	7
	ESPINOSO DE COMPLUDO	15	6	9
	COMPLUDO	19	11	8
	MONTES DE VALDUEZA	25	14	11
	PEÑALBA DE SANTIAGO	30	13	17
	BOUZAS	33	16	17
	OZUELA	39	20	19
	SAN CRISTOBAL DE VALDUEZA	45	20	25
	VALDEFrancos	45	24	21
	SAN CLEMENTE DE VALDUEZA	50	28	22
	VALDECAÑADA	54	25	29
	LOMBILLO DE LOS BARRIOS	68	37	31
	SAN ADRIAN DE VALDUEZA	69	33	36
	SALAS DE LOS BARRIOS	89	38	51
	OTERO	109	53	56
	VILLANUEVA DE VALDUEZA	129	71	58
	RIMOR	147	68	79
	VILLAR DE LOS BARRIOS	226	116	110
	SANTO TOMAS DE LAS OLLAS	254	126	128
	BARCENA DEL BIERZO	296	152	144
	SAN LORENZO	299	146	153
TORAL DE MERAYO	597	306	291	
SAN ANDRES DE MONTEJOS	637	327	310	
CAMPO	700	333	367	
	TOTAL	4001	1994	2007
POBLACIÓN URBANA	PLACA (LA)	1097	547	550
	COLUMBRIANOS	1427	709	718
	DEHESAS	1447	729	718
	COMPOSTILLA	1804	903	901
	FUENTES NUEVAS	2689	1322	1367
	CUATROVIENTOS	3685	1834	1851
	FLORES DEL SIL	9005	4329	4676
	PONFERRADA	40444	19470	20974
	TOTAL	61598	29843	31755
TOTAL		65599	31837	33762

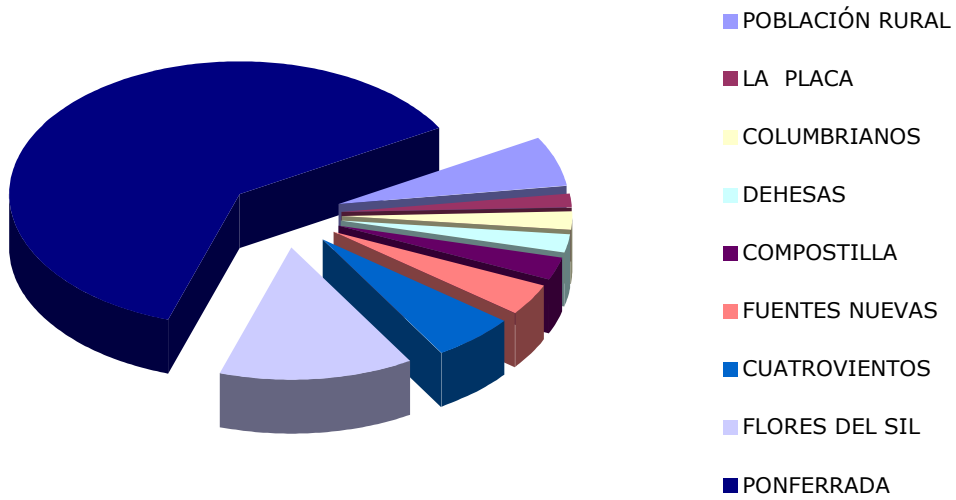


Imagen D-1 Población rural (entidades menores de 1.000 habitantes)

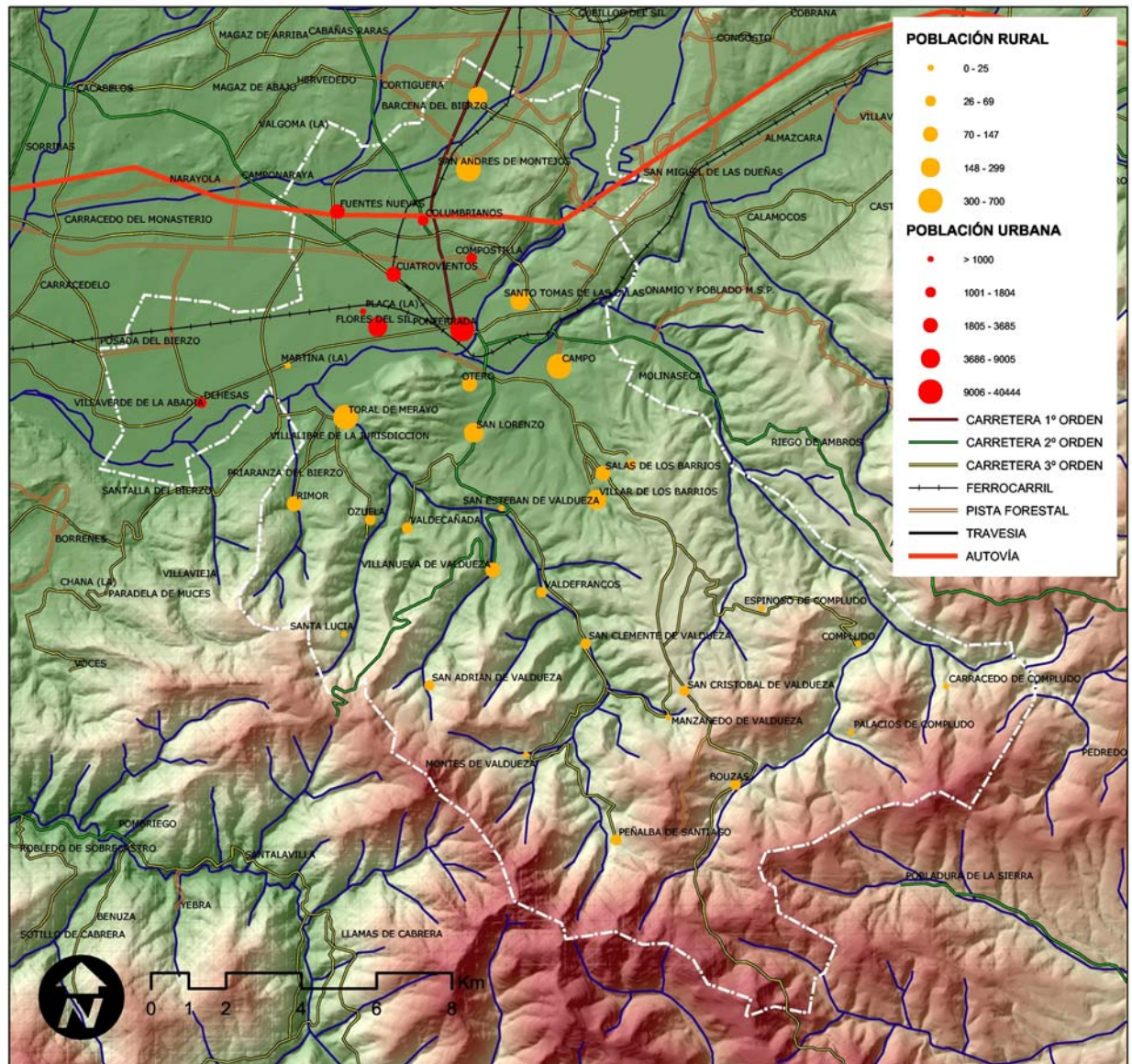


Ilustración D—1 Organización del poblamiento

El poblamiento rural

El actual sistema de poblamiento rural Ponferrada es el resultado del declive de una estructura de asentamientos asociada a un modelo productivo agrícola y ganadero tradicional, anterior al proceso de modernización agraria.

La obsolescencia de este sistema en relación con las nuevas estructuras productivas y, sobre todo, su incapacidad para atender las necesidades de empleo y de estilos de vida de una población con mayor renta, información y nivel educativo, ha conducido al declive de la casi totalidad de los pequeños núcleos rurales de Ponferrada.

La mayoría de los núcleos rurales del municipio se han constituido en torno a una vía principal, aprovechando la cercanía a algún río o arroyo, de este modo las viviendas unifamiliares se han diseminado en primer lugar a lo largo de la carretera y en segundo lugar de forma anárquica y desordenada, ocupando tierras de cultivo.

Los núcleos rurales tienen todos los servicios mínimos, excepto la recogida de basuras, que en pequeños pueblos es inexistente. La mayoría de las viviendas unifamiliares constan de dos plantas y en algunos casos un almacén para aperos de labranza, una bodega y rodeado de algún pequeño huerto.

Actualmente la mayoría de las personas que viven en los pueblos tienen alguna actividad vinculada con la agricultura, siendo, sin embargo, sólo el 2% de la población la que directamente vive de la agricultura, existiendo una gran mayoría de familias que viven principalmente de las pensiones del cabeza de familia o de ambos cónyuges. El resto de la población rural tiene una dedicación parcial a la agricultura, dedicándose a la construcción, servicios, etc.

Tabla D-2 Organización del poblamiento rural

POBLACIÓN	ENTIDAD	TOTAL	HOMBRES	MUJERES
	PALACIOS DE COMPLUDO	1		1
	MANZANEDO DE VALDUEZA	12	5	7
	CARRACEDO DE COMPLUDO	13	6	7
	ESPINOSO DE COMPLUDO	15	6	9
	COMPLUDO	19	11	8
	MONTES DE VALDUEZA	25	14	11
	PEÑALBA DE SANTIAGO	30	13	17
	BOUZAS	33	16	17
	OZUELA	39	20	19
	SAN CRISTOBAL DE VALDUEZA	45	20	25
	VALDEFrancos	45	24	21
POBLACIÓN RURAL	SAN CLEMENTE DE VALDUEZA	50	28	22
	VALDECAÑADA	54	25	29
	LOMBILLO DE LOS BARRIOS	68	37	31
	SAN ADRIAN DE VALDUEZA	69	33	36
	SALAS DE LOS BARRIOS	89	38	51
	OTERO	109	53	56
	VILLANUEVA DE VALDUEZA	129	71	58
	RIMOR	147	68	79
	VILLAR DE LOS BARRIOS	226	116	110
	SANTO TOMAS DE LAS OLLAS	254	126	128
	BARCENA DEL BIERZO	296	152	144
	SAN LORENZO	299	146	153

TORAL DE MERAYO	597	306	291
SAN ANDRES DE MONTEJOS	637	327	310
CAMPO	700	333	367
TOTAL	4001	1994	2007

Se debe considerar que la población del término ha participado en todos los movimientos migratorios que han afectado a la comarca desde finales del siglo XIX: emigración americana (hasta la I Guerra Mundial), emigración a Europa Occidental en las décadas de los 60 y 70 y la emigración a los centros industriales del país hasta la actualidad, pero además de forma casi permanente se está produciendo un trasvase de población desde las zonas rurales hacia Ponferrada y su entorno semiurbano.

En todos estos procesos migratorios, aunque coyunturalmente hayan participado todas las poblaciones del municipio, es la montaña la que se ha visto afectada de forma más brutal, hasta tal punto que los despoblados que entre los años 60 y 80 se producen en extremo en las estribaciones de montes Aquilianos y comienzan a generalizarse a todos las entidades de la montaña en los últimos años.

La incorporación de los espacios rurales a las estrategias de transformación territorial dentro del municipio es un requisito indispensable para el desarrollo territorial equilibrado y sostenible. De este modo se podrá reducir el riesgo inminente de una completa desertización demográfica de amplias extensiones del municipio sobre todo en la montaña.

Como en cualquier otro ámbito territorial, la viabilidad de las entidades rurales dependerá de su capacidad para satisfacer las expectativas de sus habitantes en términos de condiciones de vida, empleo, acceso a servicios y disponibilidad de un entorno que no suponga limitaciones significativas en comparación con los habitantes de la zona urbana.

Ello exige un aumento de la diversidad y de la complejidad en sus estructuras económicas y sociales, y un diseño del sistema territorial municipal y de las iniciativas sectoriales concebidas específicamente para dar respuesta a las demanda de las zonas rurales caracterizados por una baja densidad de población. Esto debe significar la mejora del espacio rural en los siguientes aspectos:

- Mejora de las infraestructuras de comunicación, aumentando la accesibilidad del entorno rural al núcleo urbano de Ponferrada.
- Fortalecimiento de los equipamientos y dotaciones de Ponferrada aumentando la variedad y, los niveles de servicio que proporcionen una oferta de calidad, adecuada a las necesidades de la población y con capacidad para aumentar el atractivo de estos núcleos rurales periféricos como centros de residencia.
- Potenciación de sus infraestructuras de telecomunicación como factor esencial para la generación de nuevas actividades y de reducción de las desventajas derivadas de una posición alejada del centro urbano.
- Desarrollo de acciones que pongan en valor los atractivos naturales y patrimoniales de los espacios rurales que permita aprovechar al máximo las oportunidades de desarrollo existentes.

El poblamiento urbano

La población se concentra en un 93% entorno al núcleo urbano de Ponferrada en unas pocas poblaciones en un radio de aproximadamente 5 km. Este hecho pone de manifiesto la extraordinaria atomización de los núcleos poblacionales dispersos en el municipio, que reduce la población rural al 4% del total municipal.

Por tanto existen grandes desequilibrios espaciales basados en la atomización, heterogeneidad y dualidad hoya/montaña; pues las áreas rurales de montaña cuentan con un nivel de renta

especialmente reducido, con un tejido industrial inexistente o tradicional y con graves insuficiencias en dotaciones de infraestructuras y equipamientos, frente al desarrollo urbanístico de Ponferrada y su entorno más inmediato.

Tabla D-3 Organización del poblamiento urbano

POBLACIÓN	ENTIDAD	TOTAL	HOMBRES	MUJERES
POBLACIÓN URBANA	PLACA (LA)	1097	547	550
	COLUMBRIANOS	1427	709	718
	DEHESAS	1447	729	718
	COMPOSTILLA	1804	903	901
	FUENTES NUEVAS	2689	1322	1367
	CUATROVIENTOS	3685	1834	1851
	FLORES DEL SIL	9005	4329	4676
	PONFERRADA	40444	19470	20974
	TOTAL	61598	29843	31755

Flujos de población

El despoblamiento de la provincia de León es evidente y acentuado por el elevado envejecimiento de la población. Los informes del Instituto Nacional de Estadística pronostican que en 20 años se sitúe en el umbral de los 450.000 habitantes (según el último censo de población León tiene 488.000 residentes).

Si comparamos los datos provinciales con el municipio, se observa una clara diferencia pues la población de Ponferrada se encuentra casi en equilibrio vegetativo con una tasa de $-0,3\%$. Este dato contrasta con la tasa provincial ($-4,8\%$) y regional ($-3,1\%$) que muestra un acusado decrecimiento vegetativo en toda la comunidad.

En 2003 Ponferrada, que cifra su población real en 70.000 habitantes, tiene reconocidos 980 individuos más que en el anterior padrón y alcanza la cifra de 64.990 habitantes.

Esta situación se produce porque el área metropolitana de Ponferrada, es la principal beneficiaria de la emigración interior, captando la población rural que busca nuevas oportunidades para el empleo en el auge de la vida urbana.

Además en el Bierzo las actividades mineras, han generado una dinámica de población de atracción de población extranjera en las últimas décadas antes de la recesión del sector minero, fundamentalmente de origen africano y más recientemente de países del este de Europa y de América.

Por tanto se puede constatar que la presencia de inmigrantes extranjeros en el área metropolitana de Ponferrada, constituye un rasgo particular del municipio dentro del contexto europeo. Aunque esta característica es similar en todo el país, pues la población extranjera se concentra en los municipios de mayor tamaño (más de 50.000 habitantes).

Dentro de la provincia de León, El Bierzo es una de las pocas comarcas con densidades de población por encima de la media regional, a las que se suman las áreas de agricultura intensiva y zonas regables del Páramo leonés, las vegas del Órbigo y el Esla, Tierras de León, La Bañeza y Astorga.

Un efecto importante de los flujos de población campo-ciudad ha sido el envejecimiento de la población rural que tiene, en promedio, doble número de ancianos que las ciudades. En los municipios más pequeños (menos de 50 habitantes), más de una tercera parte de su población tiene 65 o más años. En municipios mayores de 50.000, como es el caso de Ponferrada este dato es sensiblemente inferior (18,9%).

Las infraestructuras han sido determinantes para la población y los municipios con mayor crecimiento en la década de los 60, están vinculados a la N-VI (Bembibre, Cabañas Raras, Cacabelos, Camponaraya, Carracedelo, Cubillos, Molinaseca y Ponferrada).

La densidad de población en el Bierzo en 1990 de 46,5 Hab/Km², por lo que supone encontrarse por encima de la media provincial (34,7 Hab/Km²), gracias fundamentalmente a 4 municipios Bembibre, Cacabelos, Fabero y Ponferrada; donde se concentra la población con una densidad de más de 100 Hab/Km².

En conclusión, la actual situación demográfica del municipio, es una de las principales oportunidades para su desarrollo económico, pues la población es el principal recurso estratégico para el desarrollo sostenible.

3. Demografía

En este apartado se estudian fenómenos tales como natalidad, nupcialidad, fecundidad, mortalidad, migraciones, actividad y educación. Estas variables demográficas no son autónomas sino que dependen de condicionamientos socio-económicos y culturales a la vez que tienen una profunda influencia sobre ellos. Por lo que son de gran importancia para el diagnóstico social del municipio.

Antecedentes demográficos

EVALUCIÓN DE LA POBLACIÓN 1983-2003

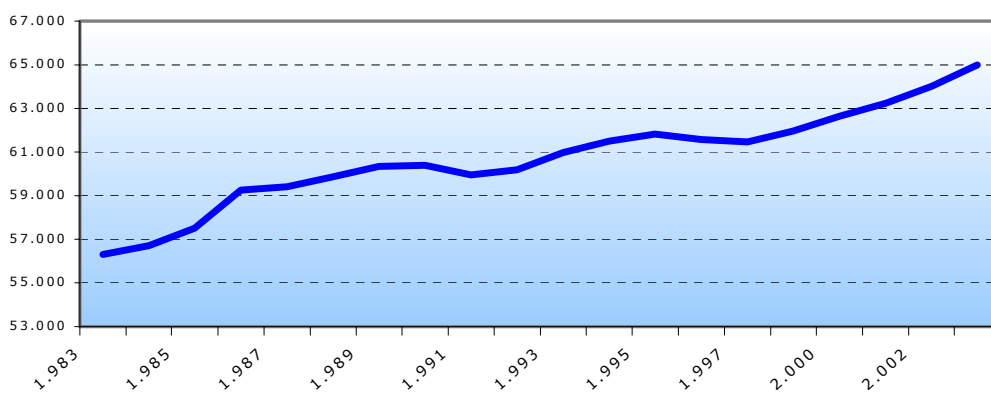


Ilustración D—2 Evolución de la población

Tabla D-4 Evolución de la población

AÑO	POBLACIÓN
1983	56.295
1984	56.710
1985	57.512
1986	59.258
1987	59.399
1988	59.868
1989	60.340
1990	60.401
1991	59.948
1992	60.193
1993	60.975
1994	61.505
1995	61.829
1996	61.575
1997	61.469
1999	61.965
2000	62.642
2001	63.233
2002	64.010
2003	64.990

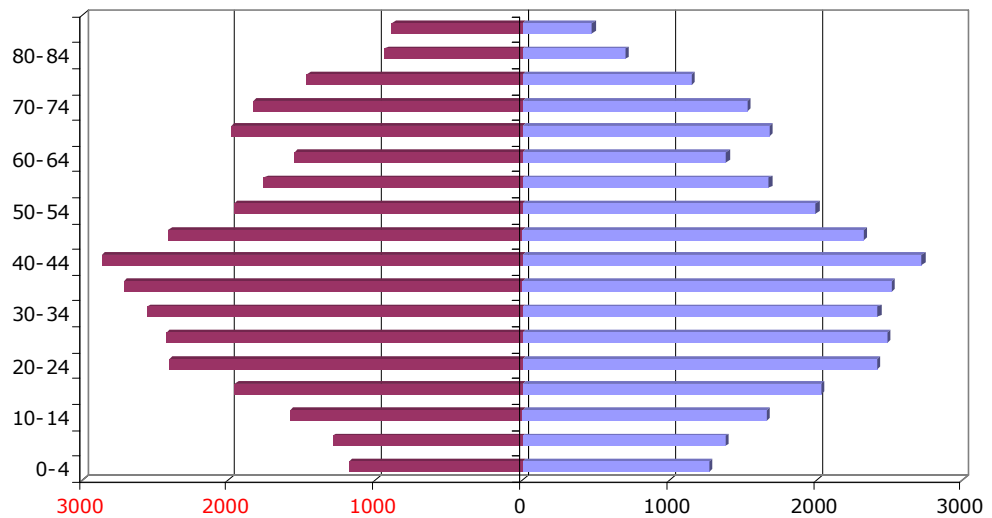
Análisis de la estructura por sexo y edad

a) Pirámide de población

En Demografía la información puede expresarse en forma de tablas o gráficas. La gráfica más empleada es la pirámide de población. Es un histograma de distribución por edad y sexo que representa a la población por intervalos de edad en este caso de 5 años, donde la población más joven ocupa la base y los ancianos la cúspide.

Tabla D-5 Distribución de la población por edad y sexo

Edad	H	M
0-4	1270	1183
5-9	1384	1291
10-14	1665	1584
15-19	2031	1959
20-24	2416	2403
25-29	2485	2427
30-34	2421	2552
35-39	2514	2712
40-44	2720	2864
45-49	2323	2410
50-54	1998	1962
55-59	1679	1757
60-64	1389	1550
65-69	1682	1983
70-74	1531	1834
75-79	1150	1467
80-84	704	937
+85	475	887
TOTAL	31837	33762



Fuente: INE y Base de datos municipales (JCyL)

Se observa que la natalidad ha disminuido mucho en los últimos años pues el primer segmento de edad es claramente inferior que los superiores.

El total de varones en cada grupo de edad hasta aproximadamente los 40 años es superior al de mujeres, en consonancia con la conocida y universal sobrenatalidad masculina; a partir de esa edad, el número de mujeres en todos los grupos es superior debido a la sobremortalidad masculina.

Se observa un estrangulamiento en el grupo de edad de 60 a 64 años, como consecuencia de la baja natalidad de 1936 a 1940 durante la guerra civil.

La parte más alta de la pirámide, que corresponde a la población anciana se ensancha debido a la acumulación de habitantes de elevada edad por la disminución de la mortalidad.

La morfología en bulbo o hucha es acentuada, por tanto la población de Ponferrada es actualmente una población envejecida y cada vez más regresiva, aunque este envejecimiento no está tan acusado como la media provincial y regional.

b) Población

Es el número de habitantes del municipio correspondiente a 1 de enero de 2002. Este dato se desglosa en función del sexo (hombres y mujeres). También figura el desglose de la población por

intervalos de edad referidos a 1 de enero de 2001 y a 1 de enero de 2002. Así mismo, se facilita la población (total y por sexo) correspondiente al último Padrón de Habitantes (1 de enero de 2003).

Tabla D-6 Población por sexos y razón de sexo (2002)

Unidad Territorial	Total población	Población hombres	Población mujeres	Razón entre sexos
Ponferrada	64.010	31.076	32.934	1,06
LEÓN	496.655	242.409	254.246	1,05
C y L	2.480.369	1.223.935	1.256.434	1,03

Fuente: INE y Anuario Social 2004 (Fundación "la Caixa")

Tabla D-7 Población por sexos y razón de sexo (2003)

Unidad Territorial	Total población	Población hombres	Población mujeres	Razón entre sexos
Ponferrada	64.990	31.549	33.441	1,06
LEÓN	495.998	242.106	253.892	1,05
C y L	2.487.646	1.228.177	1.259.469	1,03

Fuente: INE y Anuario Social 2004 (Fundación "la Caixa")

El sex ratio, es una variable que indica la relación que existe entre el número de varones y mujeres de la población y por tanto su estructura por sexos. Respecto al municipio, esta variable se mantiene estable en el periodo considerado con el valor de 1,06. Valor que resulta habitual en el medio urbano, aunque en el caso de las poblaciones rurales la falta de incentivos para la mujer implican valores inferiores, como dato señalar que en el 2002 este valor por ejemplo en Compludo era de 0,73 y en Montes de Valdeusa de 0,78, lo que subraya la falta de oportunidades para la mujer en el entorno rural.

c) Edad media poblacional

Es la media aritmética del conjunto de edades de los habitantes de cada municipio referida al Padrón de 1 de enero de 2002. También se ofrece desglosada según sexo. Adicionalmente, se presenta la información correspondiente al Padrón de 1 de enero de 2001. La elaboración de esta variable se ha realizado tomando las marcas de clase (valor central de cada intervalo) correspondientes a los diferentes intervalos de edad (de 5 en 5 años) en los que se divide la población a nivel municipal.

La edad media poblacional muestra el progresivo envejecimiento que está sufriendo la población municipal, como consecuencia de las bajas tasas de natalidad y mortalidad y de una alta esperanza de vida. En concreto, la edad media en el conjunto del municipio es de 40,6 años, superior a la media de España que es de de 39,7 años pero sensiblemente inferior a la media de provincial y regional.

Otro hecho significativo es que en la edad media poblacional es más alta en las mujeres (41,7 años) que en los hombres (39,5 años), por la más alta esperanza de vida que presentan las mujeres. La edad media poblacional más alta significa que las tasas de natalidad son más bajas, los flujos de inmigración menos acusados y la emigración ha sido históricamente más alta.

Tabla D-8 Distribución de la población por grandes grupos de edad (2001)

Unidad	Población 0-14	Población 15-29	Población 30-64	Población 65-74	Población 75-84	Población 85 años y

Territorial	años	años	años	años	años	más
Ponferrada	8.464	13.576	29.470	6.818	3.707	1.198
LEÓN	54.589	99.878	223.432	65.808	41.138	14.672
C y L	288.921	507.420	1.119.848	296.661	193.346	73.225

Fuente: INE y Anuario Social 2004 (Fundación "la Caixa")

Tabla D-9 Distribución de la población por grandes grupos de edad (2002)

Unidad Territorial	Población 0-14 años	Población 15-29 años	Población 30-64 años	Población 65-74 años	Población 75-84 años	Población 85 años y más
Ponferrada	8.363	13.593	29.976	6.935	3.938	1.205
LEÓN	52.620	97.705	223.452	65.475	42.741	14.662
C y L	284.390	498.289	1.128.631	295.907	200.102	73.051

Fuente: INE y Anuario Social 2004 (Fundación "la Caixa")

d) Índice de dependencia

Este índice relaciona el número de niños (0-14 años) y mayores (65 y más años) por cada 100 adultos en edad de trabajar (15-64 años) con fecha de referencia 1 de enero de 2002 y 1 de enero de 2001. (Población de menos de 15 años y de más de 64 años/Población de 15 a 64 años)x100. Indica el peso (en términos porcentuales) de la población no activa (niños y mayores) respecto de la población potencialmente activa.

En consonancia con el significativo crecimiento poblacional registrado en Ponferrada en los últimos años, que obedece a los importantes flujos inmigratorios existentes. En concreto, el índice de dependencia actual es del 45,9%, lo que significa que de cada 100 españoles en edad de trabajar, 45,5 se encuentran prácticamente fuera del mercado de trabajo, bien por no haber alcanzado el mínimo legal establecido para incorporarse a él, bien por haber cumplido la edad habitual de jubilación.

O, lo que es lo mismo, por cada dos personas adultas en edad de trabajar casi hay un niño o persona mayor que mantener. Este valor indica que, en los últimos años, han presentado tasas de natalidad bajas o medias, altos niveles de emigración y han recibido los menores flujos de inmigración.

Tabla D-10 Edad media e índice de dependencia (2001)

Unidad Territorial	Edad media poblacional Total	Edad media Hombres	Edad media Mujeres	Índice de dependencia
Ponferrada	40,6	39,5	41,7	46,9
LEÓN	44	42,4	45,4	54,5
C y L	43,1	41,7	44,5	52,4

Fuente: INE y Anuario Social 2004 (Fundación "la Caixa")

Tabla D-11 Edad media e índice de dependencia (2002)

Unidad Territorial	Edad media poblacional Total	Edad media Hombres	Edad media Mujeres	Índice de dependencia
Ponferrada	40,9	39,7	42	46,9
LEÓN	44,3	42,7	45,7	54,6
C y L	43,3	41,9	44,7	52,5

Fuente: INE y Anuario Social 2004 (Fundación "la Caixa")

Estado civil de la población

Distribución de la población que a 1 de noviembre de 2001 que residía en viviendas familiares según su estado civil: solteros, casados, viudos, separados y divorciados, y otros de los que no consta su estado civil.

Los casados constituyen el 47,6% de la población ponferradina que reside en viviendas familiares, frente al 38,2 % cuyo estado civil es la soltería. Entre ambos suman el 80,4% del total poblacional. Los separados (1,8%) o divorciados (0,8%) representan sólo una pequeña parte (2,6%) de la población del municipio. Frente a este dato, cabe destacar que los viudos ascienden al 6,3%, no existiendo constancia del 0,4% restante. La estructura del estado civil poblacional se distribuye regularmente en la mayor parte de la provincia.

Tabla D-12 Estado civil y tasa de nupcialidad (2000)

Unidad Territorial	Estado civil: solteros	Estado civil: casados	Estado civil: viudos	Estado civil: separados	Estado civil: divorciados	Estado civil: no consta	Número Total matrimonios	Tasa de nupcialidad (‰)
Ponferrada	24.809	30.933	4.096	1.162	534	263	284	4,5
LEÓN	195.680	234.503	40.251	7.300	3.329	3.760	1.940	3,9
C y L	1.017.059	1.166.591	182.337	29.205	14.432	19.321	10.662	4,3

Fuente: INE y Anuario Social 2004 (Fundación "la Caixa")

Movimiento natural de la población

Número de nacimiento, matrimonios y defunciones en valores absolutos, referido a 2000.

Tabla D-13 Movimiento natural de la población (2000)

Unidad Territorial	Total nacimientos	Total defunciones	Crecimiento vegetativo	Tasa de natalidad (‰)	Tasa de fecundidad (‰)	Tasa de mortalidad (‰)	Tasa de crecimiento vegetativo (‰)
Ponferrada	509	528	-19	8	30,5	8,4	-0,3
LEÓN	3.200	5.255	-2.055	6,4	27	10,5	-4,1
C y L	17.874	25.676	-7.802	7,2	30,2	10,4	-3,1

Fuente: Movimiento Natural de la Población 2000 (INE)

e) Crecimiento vegetativo

Es la diferencia, en términos absolutos, entre el número de nacimientos y de defunciones en el año 2000. También se proporciona esta información en términos relativos (crecimiento vegetativo por 1.000 habitantes) mediante la Tasa de crecimiento vegetativo.

La baja tasa de la natalidad, ha generado un crecimiento vegetativo negativo de 19 personas para el municipio, con una tasa de crecimiento vegetativo -0,3 lo que casi significa el equilibrio vegetativo o saldo cero. Contrasta este valor con la tasa provincial (-4,1‰) y regional (-3,1‰) que experimentan un relevante decrecimiento vegetativo, esto es, pierden población de manera significativa.

f) Tasa de natalidad

Indica el número de nacidos vivos por cada 1.000 habitantes. $(\text{Nacidos vivos}/\text{Total población}) \times 1.000$. Los datos municipales de nacidos vivos corresponden al año 2000 y han sido relativizados por la población del Padrón de 1 de enero de 2001.

Ponferrada tiene una tasa muy baja tasa de natalidad frente a la media nacional actual es de 9,6 nacimientos por cada 1.000 habitantes. Aunque es sensiblemente superior a la provincial (6,4‰) y regional (7,2‰).

g) Tasa de fecundidad

Este variable demográfica indica el número de nacidos vivos por cada 1.000 mujeres de 15 a 49 años. Los datos municipales de nacidos vivos corresponden al año 2000 y han sido relativizados por el número de mujeres de 15 a 49 años del Padrón de 1 de enero de 2001. Para este año el municipio registra una tasa de 30,5‰ valor similar al provincial y regional. Aunque es sensiblemente inferior a la media nacional que registra una tasa de 37,2‰.

h) Tasa de mortalidad

Número de fallecidos por cada 1.000 habitantes. $(\text{Fallecidos}/\text{Total población}) \times 1.000$. Los datos municipales de defunciones corresponden al año 2000 y han sido relativizados por la población del Padrón a 1 de enero de 2001.

Acorde con una pauta demográfica moderna, la tasa de mortalidad en Ponferrada también se encuentra en niveles bajos, en concreto, en 8,4 defunciones por 1.000 habitantes, sensiblemente inferior a los valor provincial y regional.

i) Tasa de nupcialidad

La Tasa de nupcialidad indica el número de matrimonios por cada 1.000 habitantes. $(\text{Matrimonios}/\text{Total población}) \times 1.000$. Los datos municipales de matrimonios corresponden al año 2000 y han sido relativizados por la población del Padrón a 1 de enero de 2001. En este apartado solo cabe señalar que el valor (4,5‰) es un poco más alto que el provincial, aunque inferior a la media nacional (5,2‰).

j) Tasa de maternidad

Número de niños de 0 a 4 años sobre las mujeres de entre 15 y 49 años. $(\text{Población 0 a 4 años}/\text{Mujeres 15 a 49 años}) \times 1.000$ habitantes. La tasa se ofrece a a 1 de enero de 2001 y a 1 de enero de 2002.

Movimiento migratorio

Se refiere a los cambios de residencia de las personas que se producen dentro de municipio. Pueden distinguirse cuatro formas de conceptualizar el fenómeno migratorio: inmigración interior, inmigración exterior, emigración interior y emigración exterior. No se indican los datos sobre este último concepto, la emigración exterior (bajas en el Padrón de Habitantes que se registran como consecuencia de la salida de residentes hacia el extranjero), al no conocerse a nivel municipal.

Por otro lado, las estadísticas que existen a nivel provincial están muy lejos de reflejar la realidad, ya que recogen una parte mínima de la emigración exterior real total al registrar, únicamente, la emigración exterior "asistida" (emigrantes que solicitan "asistencia" a la Dirección General de Migración del Ministerio de Trabajo y Asuntos Sociales).

k) Inmigración interior

Son las altas en el Padrón de Habitantes que se registran en el ayuntamiento como consecuencia de la llegada de nuevos residentes procedentes de otros municipios de España.

l) Inmigración exterior

Son las altas en el Padrón de Habitantes que se registran en el ayuntamiento como consecuencia de la llegada de nuevos residentes procedentes del extranjero.

Tabla D-14 Movimientos migratorios. inmigración (2000)

Unidad Territorial	Inmigración interior Total	Inmigración interior hombres	Inmigración interior mujeres	Inmigración exterior Total	Inmigración exterior hombres	Inmigración exterior mujeres
Ponferrada	1.262	624	638	596	392	204
LEÓN	11.500	5.827	5.673	2927	1911	1.016
C y L	51.634	26.053	25.581	14.677	9.902	4.775

Fuente: INE y Anuario Social 2004 (Fundación "la Caixa")

m) Emigración interior

Son las bajas en el Padrón de Habitantes que se registran en el ayuntamiento de cada municipio como consecuencia de la salida de sus residentes hacia otros municipios de España.

Tabla D-15 Movimientos migratorios. Emigración (2000)

Unidad Territorial	Emigración interior total	Emigración interior hombres	Emigración interior mujeres	Emigración interior 0-14 años	Emigración interior 15-29 años	Emigración interior 30-64 años	Emigración interior 65 y más
Ponferrada	1.080	519	561	109	401	483	87
LEÓN	13.554	6.777	6.777	1.546	4.370	6.413	1.225
C y L	58.269	28.980	29.289	6.565	18.359	27.854	5.491

Fuente: INE y Anuario Social 2004 (Fundación "la Caixa")

n) Saldo migratorio

Es el saldo resultante de restar a los dos tipos de inmigración (interior y exterior) la emigración interior. El saldo es positivo cuando la inmigración es superior a la emigración, y negativo cuando la emigración supera a la inmigración. El saldo migratorio municipal, así obtenido, está algo

sobrestimado respecto al saldo migratorio real, al excluir la emigración exterior. Pero tiene gran utilidad, principalmente comparativa, dada la escasa relevancia que está teniendo últimamente la emigración exterior en España.

o) Tasa de migración

Es el saldo migratorio relativizado por el total de la población del Padrón a 1 de enero de 2001. (Saldo migratorio/Total población) x1.000. La tasa es sensiblemente superior a la provincial.

Tabla D-16 Saldo migratorio y tasa de migración (2000)

Unidad Territorial	Saldo migratorio	Tasa de migración (‰)
Ponferrada	2	574
LEÓN	9	-143
C y L	49	3.267

Fuente: INE y Anuario Social 2004 (Fundación "la Caixa")

Indicadores sociales de Infancia y juventud

p) Población infantil

Número de niños (población de 0 a 14 años) a 1 de enero de 2002 y a 1 de enero de 2001 y su distribución según sexo.

q) Población juvenil

Número de jóvenes (población de 16 a 29 años) a 1 de enero de 2002 y a 1 de enero de 2001 y su distribución según sexo.

Tabla D-17 Población infantil y juvenil (2001)

Unidad Territorial	Población infantil (0 a 14 años) Total	Población infantil masculina (0 a 14 años)	Población infantil femenina (0 a 14 años)	Población juvenil (15 a 29 años) Total	Población juvenil masculina (15 a 29 años)	Población juvenil femenina (15 a 29 años)
Ponferrada	8.464	4.363	4.101	13.576	6.864	6.712
LEÓN	54.589	28.017	26.572	99.878	51.173	48.704
C y L	288.921	148.442	140.479	507.420	260.530	246.889

Fuente: INE y Anuario Social 2004 (Fundación "la Caixa")

r) Índice de infancia

Número de niños (0 a 14 años) por cada 100 habitantes, a 1 de enero de 2002 y a 1 de enero de 2001. (Población de 0 a 14 años/Total población)x100.

De cada 100 personas que viven en Ponferrada, 13,4% tienen una edad comprendida entre los 0 y 14 años. Hay que destacar este valor pues es sensiblemente superior al provincial (10,9%) y regional (11,7%).

s) Índice de juventud

Número de jóvenes (15 a 29 años) por cada 100 habitantes, con fecha de referencia 1 de enero de 2002 y 1 de enero de 2001. (Población de 15 a 29 años/Total población)x 100.

El índice de juventud no presenta diferencias significativas respecto al provincial y regional. Si al índice de juventud le sumamos el anterior índice de infancia, resulta que algo más de una tercera parte de la población municipal tiene menos de 30 años, en concreto, un 34,9%.

t) Índice de dependencia infantil

Número de niños (0-14 años) por cada 100 adultos en edad de trabajar (15-64 años), con fecha de referencia 1 de enero de 2002 y 1 de enero de 2001. (Población de 0 a 14 años/Población de 15 a 64 años) x100.

Tabla D-18 Índice de infancia, juventud y dependencia infantil (2001)

Unidad Territorial	Índice de infancia(%)	Índice de juventud(%)	Índice de dependencia infantil(%)
Ponferrada	13,4	21,5	19,7
LEÓN	10,9	20	16,9
C y L	11,7	20,5	17,8

Fuente: INE y Anuario Social 2004 (Fundación "la Caixa")

Envejecimiento y dependencia demográfica

El proceso de envejecimiento de la población trasciende lo puramente demográfico teniendo, indudablemente, otras connotaciones. No sólo es un elemento que actúa sobre la estructura de la población, sino que debe ser considerado como un factor que influye primordialmente en las demandas económicas, sociales y de salud, a las que deben hacer frente las políticas locales del municipio.

Desde el punto de vista económico el aumento del número de ancianos conlleva un incremento del índice de dependencia (relación entre la población pasiva y la población potencialmente activa), que a su vez condiciona un progresivo aumento del número de pensiones.

Socialmente, el incremento progresivo del número de personas mayores tiene una incidencia directa en la problemática familiar y social, por lo que la demanda de recursos sociales de el municipio irá también en aumento.

Además la mayor expectativa de vida de la población está dando lugar a un incremento de las enfermedades crónicas y degenerativas, así como a un aumento de los problemas de invalidez o incapacidad que impiden o limitan a los individuos en la realización de las actividades de la vida diaria y en sus posibilidades de autocuidado e integración social. Los estudios epidemiológicos demuestran que si bien las personas de edad avanzada gozan de buena salud, consumen el 40% de los recursos sanitarios, entre el 30-40% de las personas ingresadas en un hospital tienen más de 65 años y el 50% del gasto farmacéutico es atribuible a este grupo poblacional. Por otra parte, sigue siendo necesario aumentar la oferta de recursos destinados al tratamiento y cuidado del paciente geriátrico y crónico.

u) Población de 65 y más años.

Es el número de personas de 65 y más años de cada municipio según el Padrón de 1 de enero de 2002 y de 1 de enero de 2001. El dato se encuentra desglosado por sexo (hombres y mujeres).

v) Población de 3ª edad

Es el número de personas de 65 a 84 años de cada municipio según el Padrón de 1 de enero de 2002 y de 1 de enero de 2001. El dato se encuentra desglosado por sexo (hombres y mujeres).

w) Población de 4ª edad

Es el número de personas de 85 y más años de cada municipio según el Padrón de 1 de enero de 2002 y de 1 de enero de 2001. El dato se encuentra desglosado por sexo (hombres y mujeres).

Tabla D-19 Población anciana 3ª y 4ª edad (2002)

Unidad Territorial	Población total 65 y más años	Población hombres 65 y más años	Población mujeres 65 y más años	Población total (65 a 84 años) 3ª edad	Población hombres (65 a 84 años) 3ª edad	Población mujeres (65 a 84 años) 3ª edad	Población total (85 y más años) 4ª edad	Población hombres (85 y más años) 4ª edad	Población mujeres (85 y más años) 4ª edad
Ponferrada	12.078	5.281	6.797	10.873	4.889	5.984	1.205	392	813
LEÓN	122.878	52.703	70.175	108.216	47.982	60.234	14.662	4.721	9.941
C y L	569.059	245.556	323.504	496.008	221.591	274.418	73.051	23.965	49.086

Fuente: INE y Anuario Social 2004 (Fundación "la Caixa")

x) Índice de vejez

Número de mayores (65 y más años) por cada 100 habitantes, referidos a 1 de enero de 2002 y 1 de enero de 2001. $(\text{Población de 65 y más años} / \text{Total población}) \times 100$.

Un 18,9% del total de ponferradinos tienen 65 y más años, sensiblemente inferior al valor provincial (24,7) y regional (22,9).

Sin duda, dada la baja tasa de natalidad, el crecimiento del índice de vejez está atenuado por el efecto del rejuvenecimiento que están teniendo en la estructura demográfica española los altos volúmenes de población inmigrante que llega al municipio cuya media de edad es inferior.

En términos de su distribución geográfica el índice de vejez muestra, de manera muy coherente, un comportamiento similar al registrado en los epígrafes dedicados a la edad media poblacional y a la tasa de mortalidad.

y) Índice de senectud

Porcentaje de población de 85 y más años sobre la población de 65 y más años. $(\text{Población de 85 y más años} / \text{Población de 65 y más años}) \times 100$. El índice está referido a 1 de enero de 2001 y a 1 de enero de 2002. Un 10% del total de ponferradinos tienen 85 y más años, el valor provincial y regional es similar.

z) Índice de envejecimiento

Porcentaje de población de 65 y más años sobre la población de 0 a 14 años. $(\text{Población de 65 y más años} / \text{Población de 0 a 14 años}) \times 100$. El índice está referido a 1 de enero de 2001 y a 1 de enero de 2002.

aa) Índice de dependencia de los mayores

Número de personas mayores por cada 100 personas potencialmente activas. $(\text{Población de 65 y más años} / \text{Población de 15 a 64 años}) \times 100$. El índice está referido tanto a 1 de enero de 2001 como a 1

de enero de 2002. Indica el peso de la población potencialmente no activa respecto a la población potencialmente activa. Relaciona la población de más de 60 años con la población activa. El valor es sensiblemente inferior a provincial (38,8%) y regional (35%).

Tabla D-20 Índice de vejez, senectud y envejecimiento (2002)

Unidad Territorial	Índice de vejez (%)	Índice de senectud (%)	Índice de envejecimiento (%)	Índice de dependencia mayores(%)
Ponferrada	18,9	10	144,4	27,7
LEÓN	24,7	11,9	233,5	38,3
C y L	22,9	12,8	200,1	35

Fuente: INE y Anuario Social 2004 (Fundación "la Caixa")

